



SOUČASNÁ SITUACE NA TRHU S PLYNEM a NOVÉ MOŽNOSTI (PPC)

Ing. HUGO KYSILKA

Viceprezident pro marketing

VEMEX s.r.o.



Společnost VEMEX s.r.o. Praha

- **Podíl vlastníků k dnešnímu dni :**

Gazprom Germania	51%
Centrex Europe Energy and Gas AG	33%
EW East-West Konsult AG	16%

- **Prodej plynu zahájen v roce podepsání střednědobého kontraktu s Gazprom exportem roce 2006 a dosáhl 24mil m3**



V následujících letech jsme dosáhli prodejů :

v 2007: 245 mil. m³
v 2009: již 745mil.m³
Květen 2010: 2 miliardy m³

- **V letošním roce rozšířeno portfolio činnosti o vstup společnosti na trh CNG pro kolovou dopravu – v červenci otevřena první plnicí stanice v Havířově jako společný projekt s firmou Gascontrol Havířov.**
- **Koncem roku plánujeme zahájení obchodování s emisními povolenkami ve společném projektu s další dceřinou firmou Gazpromu – GMT Londýn.**



Co čeká české plynárenství

- **V nejbližší době bude vládě ČR předložena úprava energetického zákona, která byla provedena z důvodu implementace tzv. 3. energet. balíčku EU**
- **Práce na poslední současné platné novele začaly v 2006 a je účinná od 4,7,2009**
- **Hlavní změnou v oblasti plynárenství - vznik OPERÁTORA TRHU S PLYNEM a ELEKTRICKOU ENERGII**
- **Implementace 3. energet. balíčku – problematika spojená především s takzvaným nezávislým provozovatelem přepravní soustavy.**
- **Další částí zákona je podrobné stanovení rozšíření pravomocí ERU.**



Co nového v distribuci plynu v ČR

Koncem července byl v ČR zahájen zkušební provoz nového centrálního dispečinku RWE.

Zkušební provoz bude ukončen k 30.9.2010, na „ostro“ se pojedje od 1.10.2010.

Podstatou je soustředění řízení distribuce do dvou distrib. pracovišť / Ústí nad Labem a Brno/, a tím i zvýšení bezpečnosti a spolehlivosti dodávek koncovým zákazníkům. Umožňuje mnohem rychleji a přesněji reagovat na jednotlivé situace v soustavě



Spotřeba zemního plynu a změny dodavatele v ČR

1.kv.2010: vzrostla meziročně skutečná spotřeba ZP o 1%,

2.kv.2010: je tento nárůst o 31%

(V dubnu byl meziroční nárůst o 50%, v květnu to bylo 34,5% a v červnu 3,6%)

Změna dodavatele od začátku roku byla zaznamenána na 25.350 odběrných místech, což je o 81% více než v roce 2009.

Spotřeba zemního plynu v ČR za rok 2009 dosáhla 8,161mld m³. Od roku 2005 zaznamenává v ČR pokles spotřeby plynu, za rok 2009 ve srovnání s rokem 2008 poklesla o 6%.

Důvod?

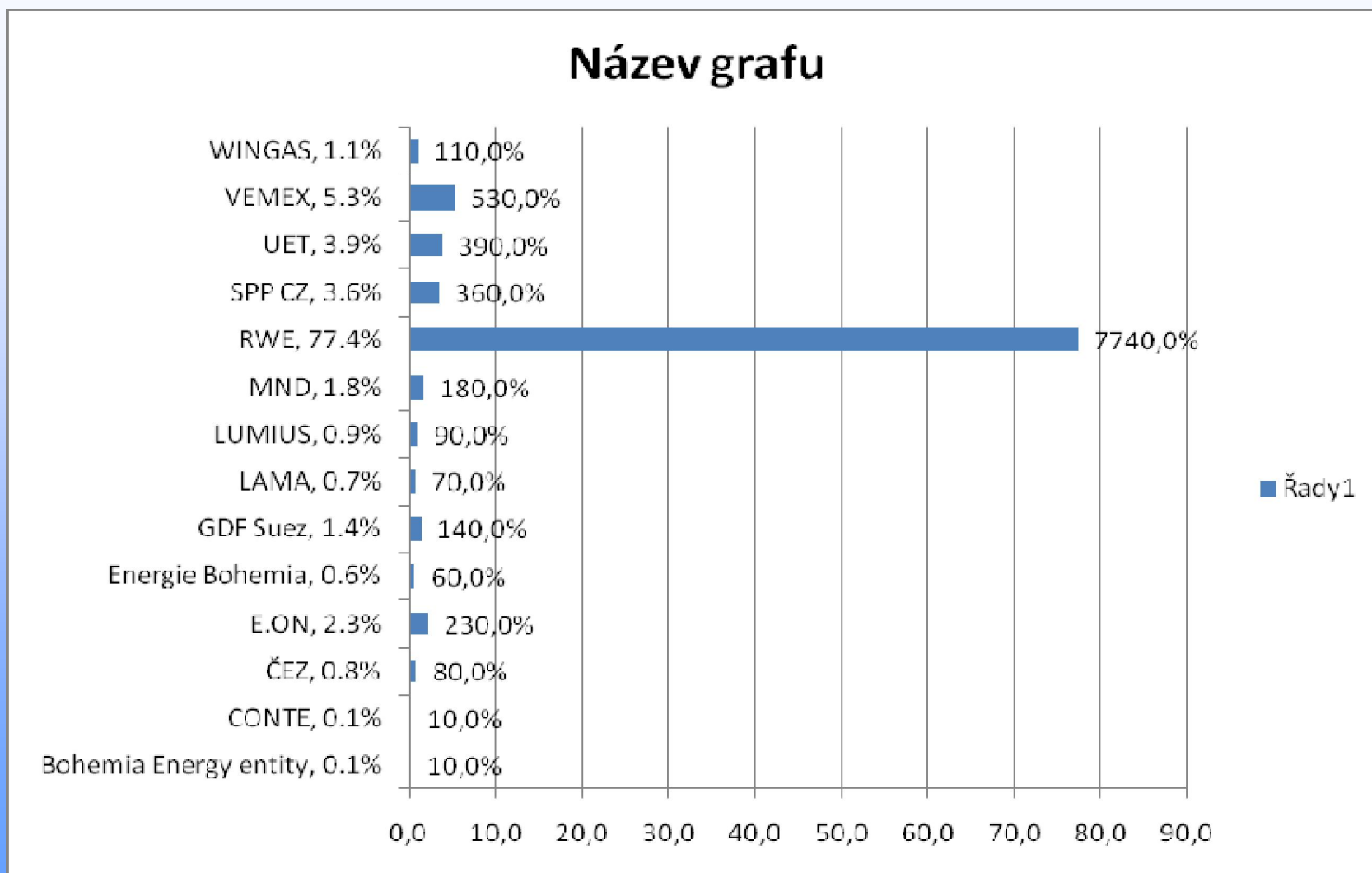
-úspory paliv

-zvýšení podílu OZ

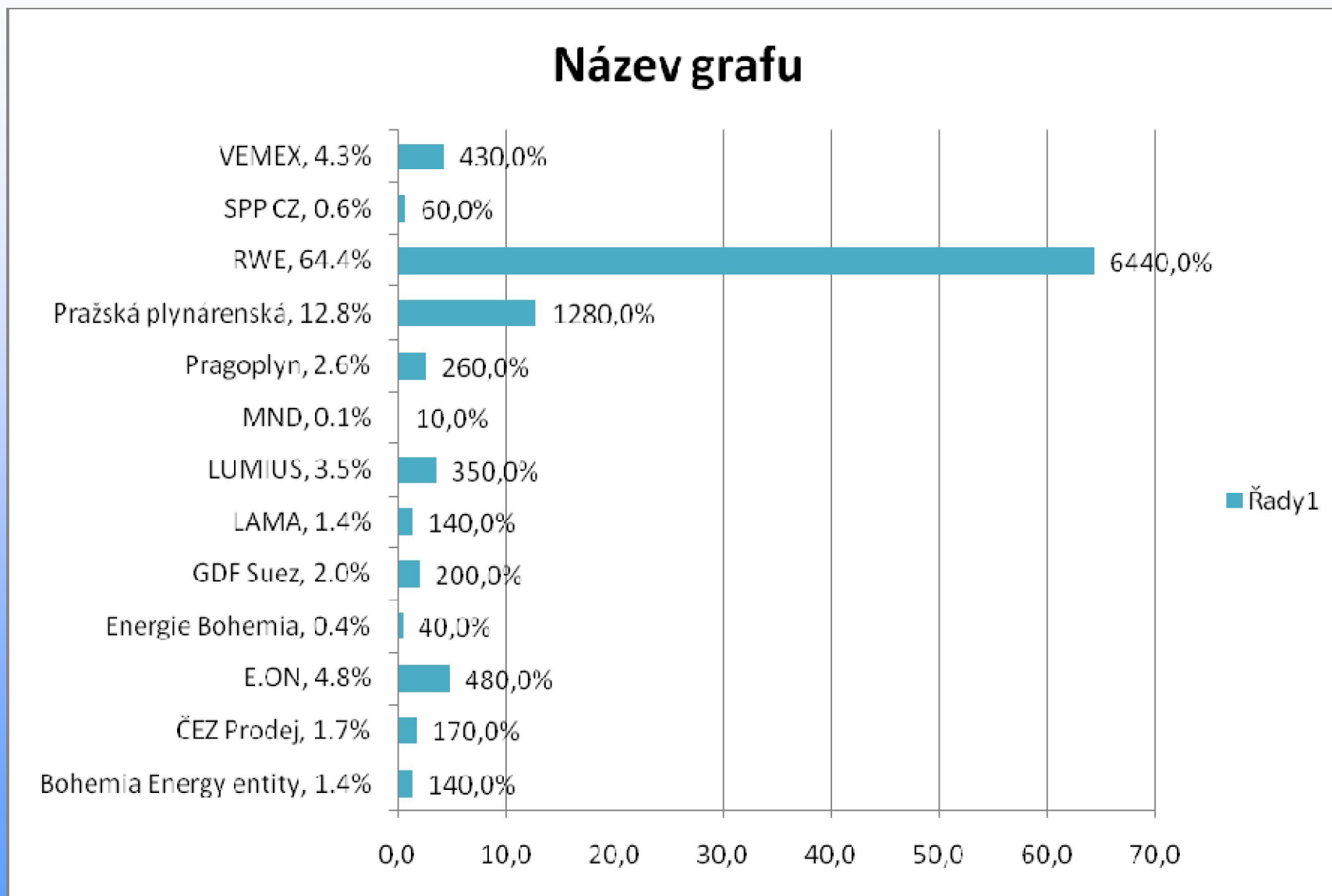
-výstavba nízko-energetických domů / zateplování

Proto zvýšení spotřeby ve srovnání s 2009 je velmi pozitivní, i když zde hraje roli i značně dlouhá zima.

Podíly na dovozu zemního plynu konečným zákazníkům:



Podíl na prodeji zemního plynu v ČR v I. pololetí 2010





Problém české energetiky = nový „tunel“

Cena elektřiny v ČR je nad průměrem EU a je jednou z největších na světě.

Jednou z příčin je boj s klimatickými změnami a neuvážená podpora neregulovaných OZE – zejména fotovoltaiky.

Podpora fotovoltaiky je administrativní politické rozhodnutí s velice závažnými ekonomickými dopady.

**Celkové náklady se pohybují na úrovni 400-800 mil. Kč
Každý občan zaplatí za toto rozhodnutí.**

ČR instalovaným výkonem fotovoltaiky se dostala na 6.místo na světě /v dubnu 2010 na 750MW/ - 1.Německo 7.275MW, 5.Čína 1.000 MW/.

Při tom podíl sluneční energie na celkové produkci OZE je 6,3% a podíl na dotace je 38,2%=2,648mld Kč.



Tento vývoj u nás lze přirovnat k příkladu kdyby se Grónsko chtělo stát největším exportérem tropického ovoce.

Výsledek této politiky:

- **zvýšení cen**
- **snížení investic**
- **úbytek na daních**
- **prodražení vlastní výroby a tím i snížení konkurence schopnosti**

Pro další srovnání a rozumnou propagaci zemního plynu /ve srovnání i s OZE/ se ještě zmiňme o projektu Severní potok, při plné realizaci dodávek 55miliard m³

Energeticky lze tento objem srovnat s:

- **55 uhelných elektráren ale hlavně s**
- **90.000-100.000 km² kukuřičných polí na výrobu biomasy**
- **240.000 větrných elektráren**

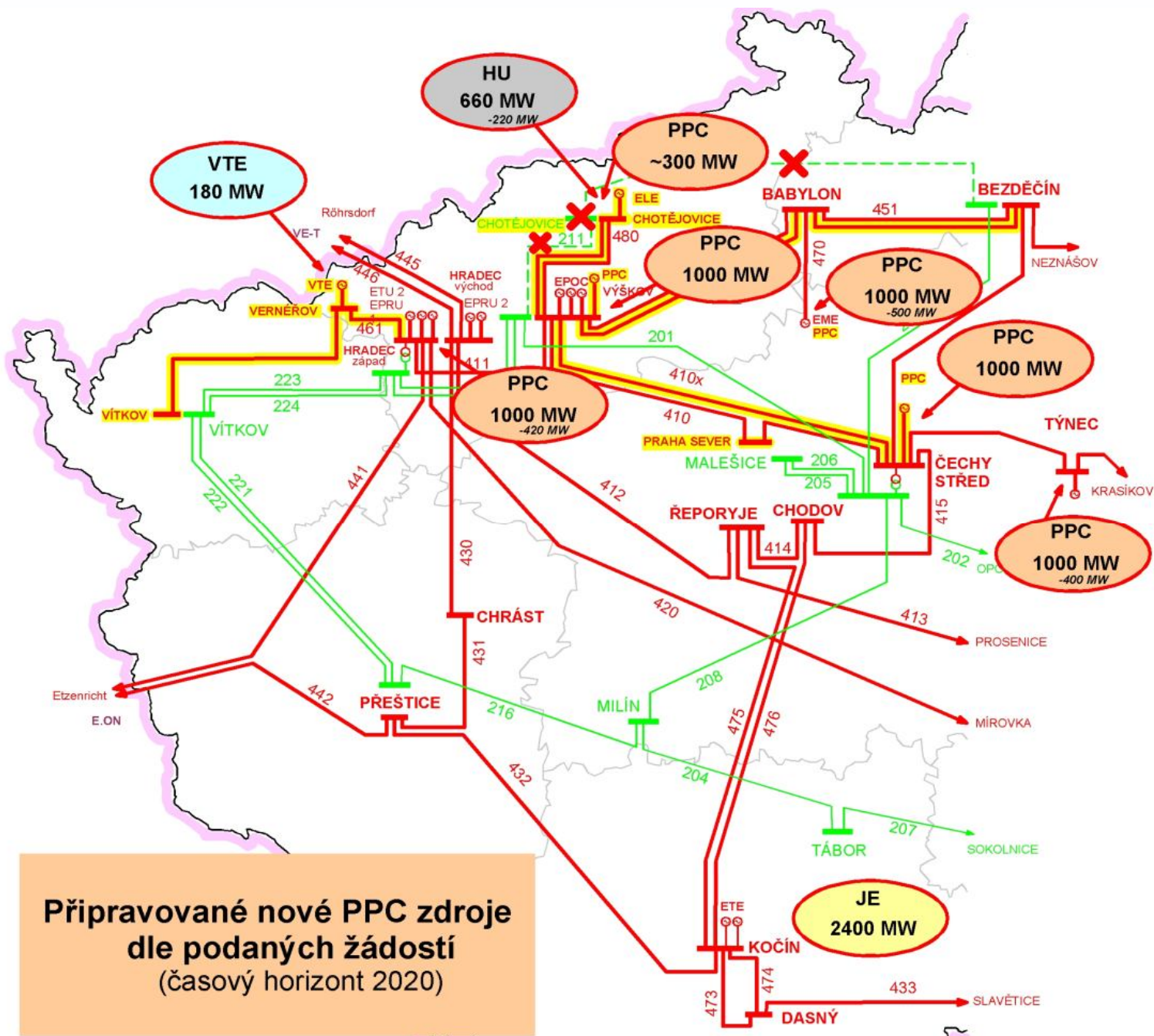


Správné trendy využití zemního plynu

- kogenerační jednotky
- expanzní turbíny
- PPC

V současné době je v ČR připravováno asi 7 plynových elektráren v různém stupni rozpracovanosti o celkovém výkonu 1.820 megawattů, což je téměř stejný výkon, jakým disponuje jaderná elektrárna Temelín.

Už během roku 2013 se má dodávat zemní plyn do paroplynové elektrárny, kterou staví skupina ČEZ v Počeradech.



**Připravované nové PPC zdroje
dle podaných žádostí
(časový horizont 2020)**

**Celkem
5300 MW
žádostí
o připojení
PPC do ES...**



Trh s plynem a nové možnosti

Ceny za distribuci jsou v plném rozsahu přenášeny na odběratele. Podíl cen za přepravu na celkové ceně plynu činí od r. 2010 jen několik procent.

Možnosti zlevnění nákupu plynu nebo i prostor pro podnikání se odehrávají u cen za komoditu a za strukturování, resp. skladování

V praxi jsou pro konečné odběratele využívány tři druhy cen za komoditu. PPC zná vzorcové ceny, ty ale byly v liberalizovaném trhu modifikovány a byl do nich zapracován spotový plyn (to vedlo ke snížení základní ceny ve vzorci). V roce 2010 již málokterý odběratel v ČR nakupuje podle klasické vzorcové ceny.



Vzorcové ceny – Průměrná cena pro velkoodběratele v roce **2009 byla cca 595 CZK/MWh** , v roce **2010 byla cca 650 CZK/MWh**. Předpoklad průměrné ceny v roce **2011** při ceně ropy Brent 75 USD/bbl a kurzech 20,00 CZK/USD a 25,20 CZK/EUR vychází na cca **710 CZK/MWh**. Předpokládaný meziroční nárůst ceny 2011/2010 představuje cca 9 %.

Spotové ceny – Pro rok 2011 lze odhadnout cenu **cca 620 CZK/MWh**. **Rozdíl spotové oproti předpokládané vzorcové ceně v roce 2011 je cca 100 Kč/MWh (1 Kč/m³)**.

Fixní ceny – V současné době je nově nabízena fixace ceny na nižší úrovni než vzorcová – **je využívána ze strany odběratelů v roce 2010 i 2011**.

I když jsou spotové ceny jednoznačně nejnižší, považují velkoodběratelé přímou vazbu na burzy za riskantní a využívají je minimálně.

Většina dodavatelů v praxi nabízí kombinaci vzorcové + spotové ceny nebo fixní + spotové ceny.



Cena za strukturování dodávky ZP

Zajímavé jsou nejen změny ve výši ceny, ale i ve struktuře ceny.

Po otevření plynárenského trhu pro největší VO v roce 2005 se kapacitní **cena za strukturování** pohybovala **od cca 20 tis. Kč/1000m³/den** (rovnoměrný VO) až po **cca 70 tis. Kč/1000m³/den (teplárny)**.

Do roku 2008 se cena za strukturování zvyšovala z důvodu vyšší ceny uskladnění plynu.

Pro období 2009-2010 se situace změnila, protože cena uskladnění přestala růst.

Od roku 2011 dochází k výraznému poklesu cen za strukturování.



V roce 2010 a 2011 lze kvantifikovat cenu za strukturování zhruba následovně:

- Významní VO s **rovnoměrným** odběrem neplatí za strukturování **nic**
- Pro VO sezónního charakteru tvoří cena za **strukturování cca 5 – 15 % celkových ročních nákladů na plyn**
- MO a DOM se spotřebou 20-25 MWh/rok platí cca **90 Kč/MWh** (dvousložková cena – za dodaný plyn cca 47 Kč/MWh + 84 Kč/měsíc).



Porovnání nabízené ceny za strukturování pro rok 2011 s aktuální cenou pro rok 2010:

Všichni dodavatelé mění způsob nabídky cen za služby, např. dodavatel

A/ nabízí kumulativní cenu za přepravu a strukturování,
druhý dodavatel

B/ zahrnuje cenu strukturování do ceny komodity.

Příklady cen za strukturování pro jednotlivé konkrétní odběratele (první příklad je teplárna srovnatelná výší odběru s PPC):

Teplárny A s velkým ročním odběrem

Technologický odběratel B

Technologický odběratel C

Technologický odběratel D



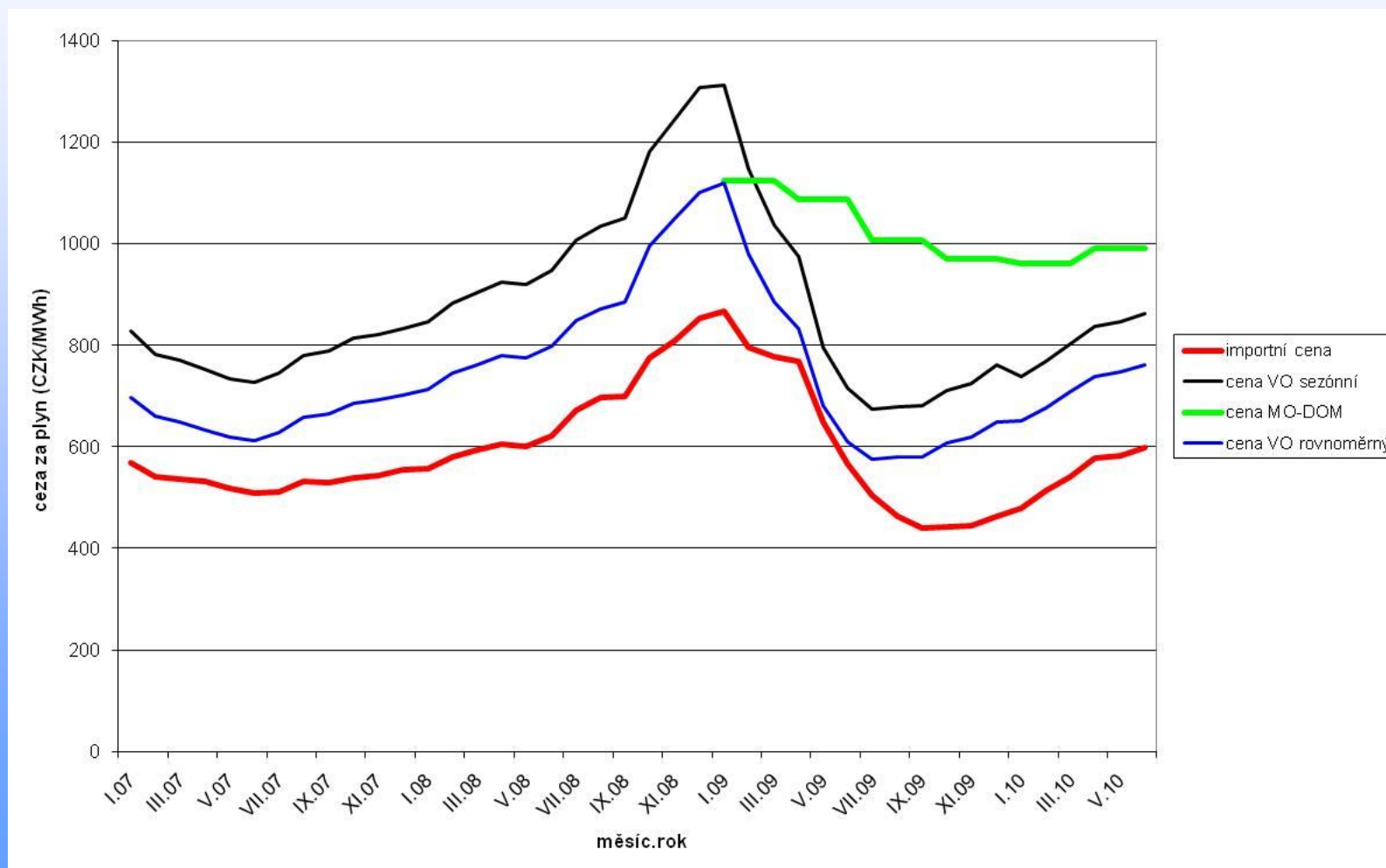
Závěr:

Strukturování formou dodávky plynu z komoditních burz, resp. i volná kapacita tranzitních plynovodů se staly zejména od roku 2011 vážným konkurentem pro zásobníky.

Od roku 2011 poklesne nesporně poptávka po skladování a tím i jeho cena, to může být ale krátkodobý trend do doby zprovoznění prvního velkého PPC.

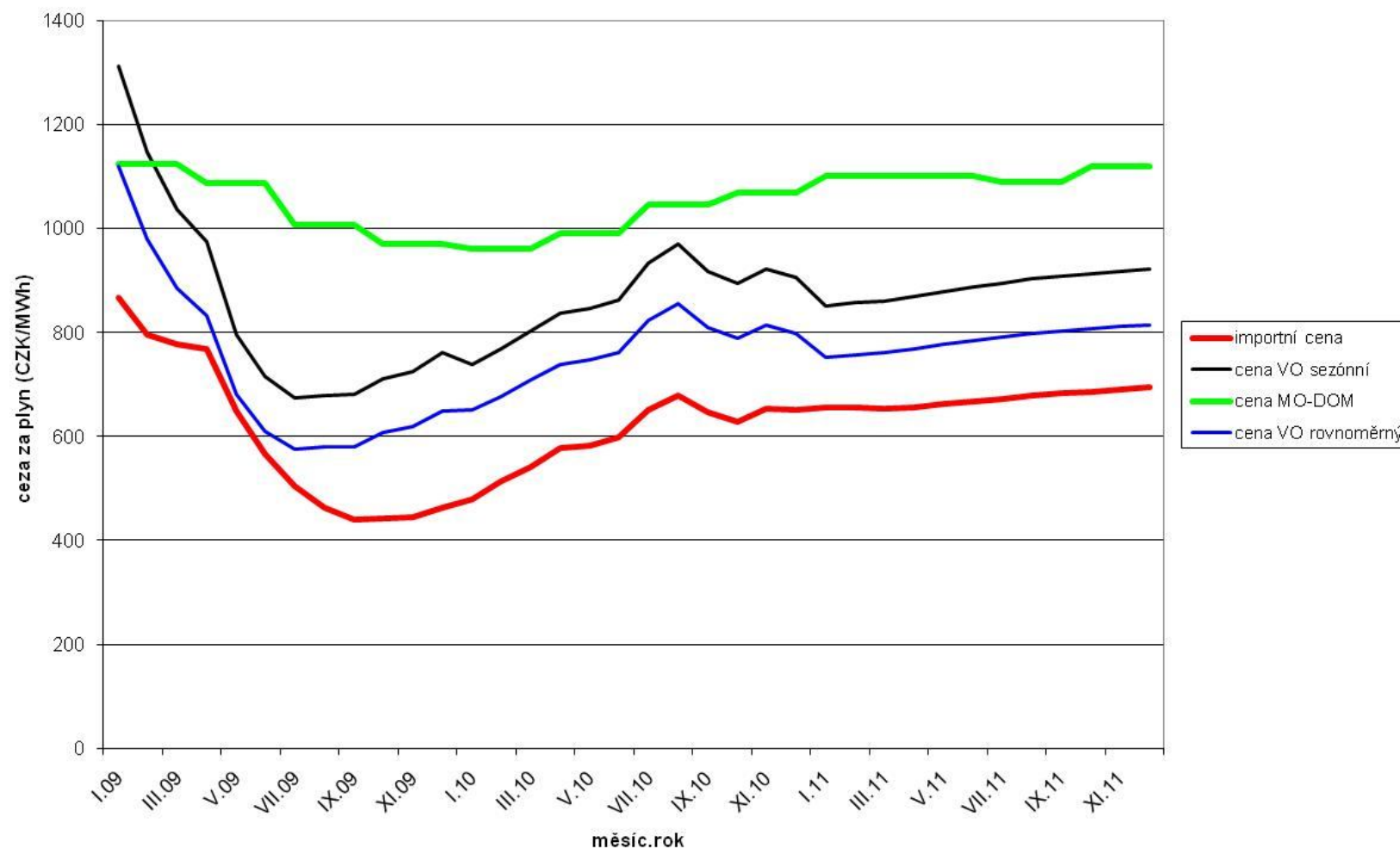


Vývoj konečných cen plynu (bez daní) pro vybrané skupiny zákazníků v období leden 2007 – červen 2010 v porovnání s průměrnou importní cenou



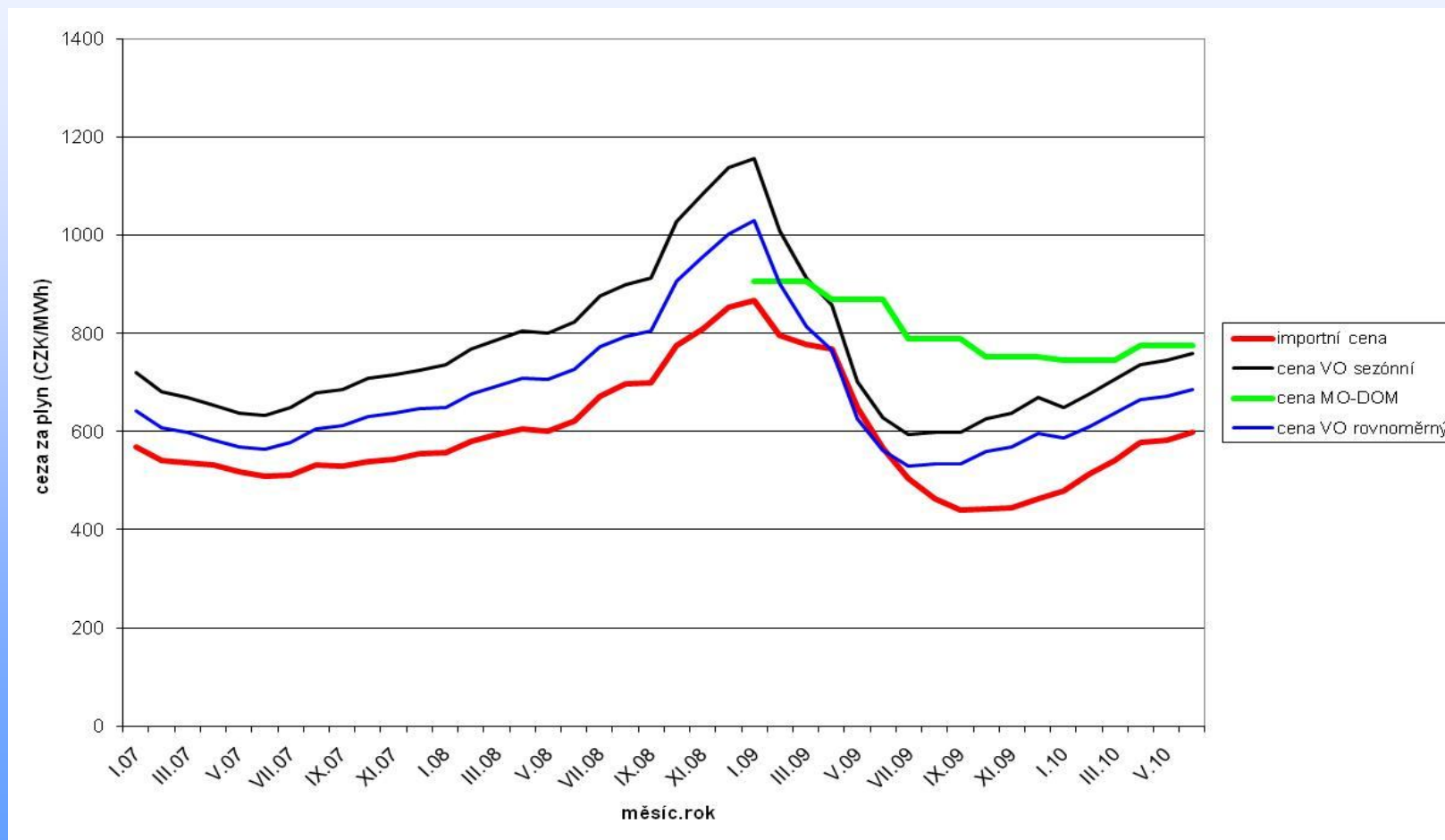


Předpokládaný vývoj konečných cen plynu (bez daní)
pro vybrané skupiny zákazníků v období leden 2009 –
prosinec 2011 v porovnání s průměrnou importní cenou.



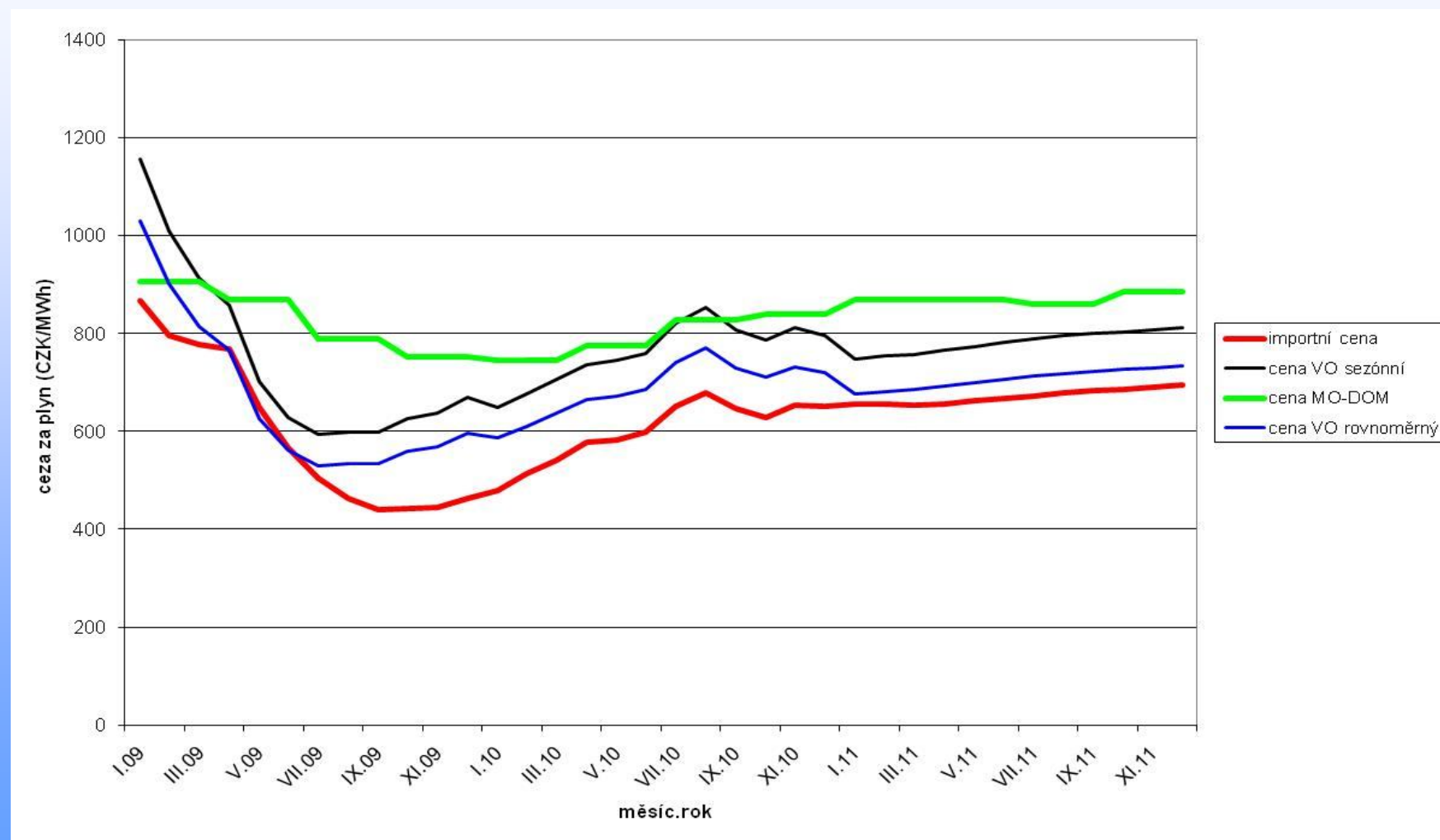


Vývoj cen plynu (pouze komodita+strukturování) pro vybrané skupiny zákazníků v období leden 2007 – červen 2010 v porovnání s průměrnou importní cenou.





Předpokládaný vývoj cen plynu (pouze komodita+strukturování) pro vybrané skupiny zákazníků v období leden 2009 – prosinec 2011 v porovnání s průměrnou importní cenou





Fixní cena a její výhodnost v posledních letech

Pro rok 2009 byla fixní cena vysoká a nevýhodná pro odběratele. Někteří odběratelé zvolili fixní cenu pro rok 2009 z obavy před nárůstem cen ropy nad 150 USD/barel.

Pro rok 2010 a 2011 se situace výrazně změnila a řada zejména relativně menších odběratelů s odběry v mil. m³ nebo i v desítkách mil. m³ preferuje fixní cenu, protože umožňuje plánovat náklady firmy a neobsahuje riziko výkyvů ceny.

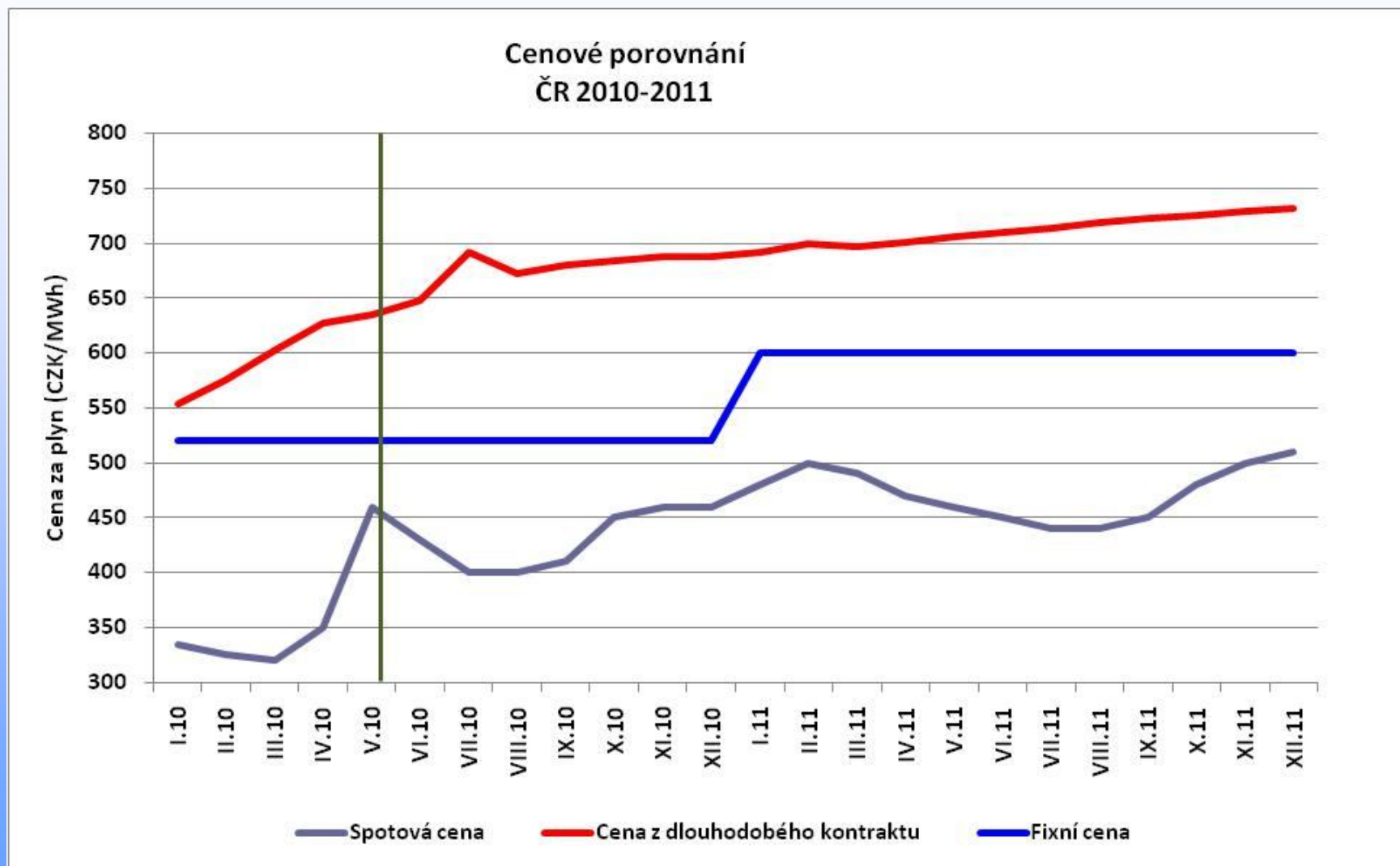
Podstatné je, že téměř všichni dodavatelé dosti výrazně zvýšili pro rok 2011 výši fixní ceny na základě nárůstu spotové ceny a očekávanému nárůstu vzorcové ceny.



Potenciál zvýšení prodeje plynu v sektoru teplárenství činí několik mld. m³ k roku 2020, pro dosažení tohoto cíle je však nutno prosadit i úpravu SEK a vyvrátit mýty o tom, že přechodem na plyn se zvýší cena tepla na dvojnásobek.

Situace na trhu s plynem je velmi nejasná, je však zřejmé, že trendy z roku 2010 se pro rok 2011 dále prohlubují. Marže z prodeje velkým i malým odběratelům klesají, zasaženy jsou už všechny sektory spotřeby.

Tento trend však může být krátkodobý, zapojení se do obchodu s plynem by znamenalo složitější marketing, určité finanční prostředky a přípravu na nové prostředí. Nutností se zdá být více prosazovat výhody plynu jako energie, SR stejně jako ČR má pro rozšíření spotřeby plynu vytvořeny předpoklady jako málokterý stát EU.





Děkuji za pozornost



VEMEX s.r.o.

Na Zátorce 43/9

160 00 Praha 6

Česká republika

Tel.: +420 222 500 980

Fax: +420 221 181 162

E-mail: kysilka@vemex.cz

www.vemex.cz